



Pelastussuunnitelma

Kyröntie 9

Korolainen Heikki

16.4.2021

Dokumentti	Muutoshistoria	Pvm.	Muutos	Tekijä
2.0 Yhteydet viranomaisiin	poisto	16.4.2021	poistettu Fax-osoite ja piirinuhoajan tiedot	HK
1.1	lisäys	4.9.2018	lisätty pysyvä rakennus tunnus	HK
Pelastussuunnitelma	alkuperäinen	29.8.2018	dokumentin perustaminen	HK

Sisällys

1. Yleistiedot	4
1.1 Kiinteistöllä olevien rakennusten tiedot	4
1.2 Henkilöstö.....	4
2. Yhteydet viranomaisiin	5
3. Vaaratilanteet, niiden vaikutukset ja vaaratilanteiden ennaltaehkäisy	6
3.1 Suuronnettomuudet	8
4. Sisätilojen turvallisuus	9
5. Ulkoalueiden turvallisuus	9
6. Suojautuminen ja muut turvallisuusasiat	10
7. Tiedottaminen	11
7.1 Normaaliajan tiedottaminen	11
7.2 Onnettomuus-, kriisi- ja poikkeusolotilanteiden aikainen tiedottaminen	11
8. Häät ilmoituksen teko- ohje	12
9. Toiminta sairauskohtauksissa	14
10. Toiminta tapaturmissa ja tapaturmien ennaltaehkäisy	15
11. Toiminta tulipalotilanteessa	16
12. Toiminta kunnallistekniikan häiriötilanteissa	17
12.1 Sähkökatkokset.....	17
12.2 Vesivahingot	17
13. Toiminta yleisen vaaramerkin soidessa.....	18
13.1 Yleinen vaaramerkki	18
14. Toiminta kaasuvaaratilanteessa	19
15. Toiminta säteilyvaaratilanteessa	19
16. Palavien nesteiden ja kaasujen säilytys.....	20
17. Onnettomuuksien ennaltaehkäisy asunnossa.....	21
17.1 Sähkölaitteita ja asennuksia koskevat yleisohjeet	21
17.2 Televisio	21
17.3 Pesukone	21
17.4 Kuivausrumpu, kuivauskaappi	21
17.5 Kylmälaitteet	21
17.6 Silitysrauta	22

17.7 Liesi ja uuni	22
17.8 Sähkölämmittimet / patterit	22
17.9 Valaisimet	22
17.10 Tulisijat ja kiukaat	22
17.11 Avotulen teko	22
LIITE 1, Ilmakuva	24
LIITE 2, Pelastuspohja	25

1. Yleistiedot

Kiinteistön nimi ja osoite	Kyröntie 9, 74300 SONKAJÄRVI		
Kiinteistön tunnus	762-413-0007-0308-7		
Kunta	kaupunginosa/kylä	kortteli	tontti
Sonkajärvi	413- Rutakko	0007	0308-7
Rakentamisvuosi	Rakennusten lukumäärä	Kerrosten määrä	
1982	1	1+1	
Porraskäytävien lukumäärä	Huoneistoja yhteensä	Asukkaita yhteensä	
0	12		
Vakuutusyhtiö	Op Pohjola		
Vakuutusyhtiö palvelunum.			
Asukkaille on tiedotettu vakuutusturvan kattavuudesta. (taloyhtiön vakuutus kattaa vain kiinteistön vahingot)			
Koordinaatit	N=7060045.401 E=526073.733		

1.1 Kiinteistöllä olevien rakennusten tiedot

Rakennus (nimi)	Pysyvä rakennus tunnus	Rakennus vuosi	Kerros luku	kerros ala m2	tilavuus m3	Rakennuksen paloluokka
Rivitalo	100005734D	1982	1	831	2494	paloa hidastava

1.2 Henkilöstö

Hallituksen pj.	
Eero Kurtelius	eero.kurtelius@gmail.com
Isännöitsijä	
Heikki Korolainen	heikki.korolainen@sonkajarvi.fi p.0400-747 218
Kiinteistöhoitaja	
Tarmo Ryyänen	p.0400-422 650

2. Yhteydet viranomaisiin

PELASTUSLAITOKSEN YHTEYSTIEDOT

Sonkajärven paloasema
Lapinmäentie 2, 74300 SONKAJÄRVI
Puhelin, 044-718 7197

Palomestari
Antero Oikarinen
044-7187 191
antero.oikarinen@kuopio.fi

Palomies
Rauno Savolainen
044-7187 192
rauno.savolainen@kuopio.fi

Väestönsuojelutiedot pelastussuunnitelmaan
Lohko: Sonkajärvi 71
Lohkon johtokeskus: Lapinmäentie 2, 74300 SONKAJÄRVI

TERVEYSKESKUKSEN YHTEYSTIEDOT

Sonkajärven terveyskeskus
Ma-pe klo 8.30-10.30
p. 017 272 700
Taivallahdentie 4, Sonkajärvi

Iisalmen sairaala, yhteispäivystys
24h/vrk Ensisijaisesti hoitoa akuuttivastaanotolla kts. yllä. Kun tarvitset päivystyksellistä hoitoa, soita puhelinneuvonta ja hoidon tarpeen arviointi
p. 017 272 2346
tai hakeudu Iisalmen sairaalan päivystykseen.
Riistakatu 23, Iisalmi

3. Vaaratilanteet, niiden vaikutukset ja vaaratilanteiden ennaltaehkäisy

VAARATILANNE
<ul style="list-style-type: none">• Huoneistopalo
VAIKUTUS
<ul style="list-style-type: none">• Välitön uhka huoneistossa oleville.• Välillinen uhka muille talossa oleville.• Muuttaminen tilapäisesti muualle (kotivakuutus).
TOIMENPITEET VAARATILANTEEN EHKÄISEMISEKSI
<ul style="list-style-type: none">• Asukkaille on toimintaohje pelastussuunnitelman kohdassa 11.• Asukas on velvollinen hankkimaan palovaroittimet ja pitämään ne toimintakunnossa.• On annettu perehdytys yleisimpiin tulipalon syytymissyihin.• On jaettu toimintaohje tulipalon varalta.• Pelastustiet on merkitty.

VAARATILANNE
<ul style="list-style-type: none">• Tapaturmat
VAIKUTUS
<ul style="list-style-type: none">• Yksittäiset asukkaat
TOIMENPITEET VAARATILANTEEN EHKÄISEMISEKSI
<ul style="list-style-type: none">• Asukkaille on toimintaohje pelastussuunnitelman kohdassa 10• Älä tee kotitöitä väsyneenä tai alkoholin vaikutuksen alaisena.• Huomioi perheen jäsenten ja erityisesti lasten toiminta ja turvallisuus.• Tutustu ja noudata koneiden ja laitteiden käyttöohjeita.• Vakavissa tapaturmissa tee hätäilmoitus 112 ja noudata saamiasi ohjeita

VAARATILANNE
<ul style="list-style-type: none">• Sähkökatkos
VAIKUTUS
<ul style="list-style-type: none">• Yksittäiset asukkaat
TOIMENPITEET VAARATILANTEEN EHKÄISEMISEKSI
<ul style="list-style-type: none">• Varaa asuntoon patterivalaisin ja -radio, tulenteko välineet, kynttilöitä sekä varasulakkeet.• Katkaise virta sähkökatkon sattuessa toiminnassa olleista sähkölaitteista• Ole varovainen kynttilöiden kanssa, aseta ne aina palamattomalle alustalle ja valvo niitä.• Asukkaille on toimintaohje pelastussuunnitelman kohdassa 12.1

VAARATILANNE
<ul style="list-style-type: none"> • Vesivahinko
VAIKUTUS
<ul style="list-style-type: none"> • Omaisuusvahinko (asukkaiden muuttaminen väliaikaisesti muualle)
TOIMENPITEET VAARATILANTEEN EHKÄISEMISEKSI
<ul style="list-style-type: none"> • Asukkaita on informoitava huoneiston vesisulkujen sijainnista. • Kun poistut asunnosta sulje pyykinpesukoneen ja astianpesukoneen vedenotot. • Vesijohtoverkostoon liitettävän koneen asennuksen saa suorittaa ainoastaan vuokranantajan ohjeiden mukaisesti. • Asukkaille on toimintaohjeet pelastussuunnitelman kohdassa 12.2

VAARATILANNE
<ul style="list-style-type: none"> • Sairaskohtaus
VAIKUTUS
<ul style="list-style-type: none"> • Yksittäiset asukkaat
TOIMENPITEET VAARATILANTEEN EHKÄISEMISEKSI
<ul style="list-style-type: none"> • Tee nopeasti tilannearvio ja hälytä tarvittaessa apua. • Vakavissa sairaskohtauksissa tee hätäilmoitus 112 ja noudata saamiasi ohjeita. • Asukkaille on toimintaohjeet pelastussuunnitelman kohdassa 9.

VAARATILANNE
<ul style="list-style-type: none"> • Murto / ilkivalta
VAIKUTUS
<ul style="list-style-type: none"> • Yksittäiset asukkaat ja omaisuus
TOIMENPITEET VAARATILANTEEN EHKÄISEMISEKSI
<ul style="list-style-type: none"> • Asukkaita on neuvottu pitämään ovet takalukossa. • Asukkaita on neuvottu pitämään ikkunat suljettuina, kun poistuvat asunnosta. • Valaistus on riittävä ja oikein kohdistettu

3.1 Suuronnettomuudet

VAARATILANNE
<ul style="list-style-type: none">• Vaarallisten aineiden onnettomuus (esim.kaasuvaara)
VAIKUTUS
<ul style="list-style-type: none">• Terveysvaikutukset kaikille asukkaille
TOIMENPITEET VAARATILANTEEN EHKÄISEMISEKSI
<ul style="list-style-type: none">• Asukkaille on toimintaohje pelastussuunnitelman kohdassa 14.• Asukkaille on tiedotettu yleisestä vaaramerkistä.

VAARATILANNE
<ul style="list-style-type: none">• Säteilyonnettomuus
VAIKUTUS
<ul style="list-style-type: none">• Terveysvaikutukset kaikille asukkaille
TOIMENPITEET VAARATILANTEEN EHKÄISEMISEKSI
<ul style="list-style-type: none">• Asukkaille on toimintaohje pelastussuunnitelman kohdassa 15.• Hankitaan tarvittaessa asukkaille joditabletit (2kpl/asukas).• Noudatetaan viranomaisten ohjeita.

4. Sisätilojen turvallisuus

Yleisissä tiloissa oleva alkusammutuskalusto	Alkusammutuskalusto tai pikapalopostit on merkitty Sijainti yhteistilojen käytävällä
Kiinteistön sähköpääkeskuksen sijainti	On merkitty SÄHKÖPÄÄKESKUS merkinnöillä. Sijainti yhteistilojen käytävällä
Veden pääsulun sijainti	On merkitty opastetarroilla. Sijainti yhteistilojen käytävällä
Kiinteistön nuohous ja ilmanvaihtolaitteiden puhdistus	Suoritetaan 10 vuoden välein

5. Ulkoalueiden turvallisuus

Jäteastioiden ja katosten sijainti	Sijainti piha-alueella. Asukkaille on annettu ohjeet jätteiden lajittelusta.
Rakennuksen ja portaiden osoitenumerointi	On näkyvillä
Ovien avaaja	Virka-ajan ulkopuolella Tuula Valtonen p.0440-743007
Autojen lämmityslaitteet	Asukkaille on annettu ohjeet käytöstä.
Kokoontumispaikka	Rakennuksen parkkipaikka. Kylmissä olosuhteissa muut Sonkakodin kiinteistöt
Kiinteistön pelastustie	On merkitty pelastustie opastein. Pelastustie pidettävä aina puhtaana ajoneuvoista

6. Suojautuminen ja muut turvallisuusasiat

Murtosuojaus ja lukitus	Avaimet luovutetaan ainoastaan asuinhuoneiston vuokrasopimuksen yhteydessä. Tarkistetaan lukkojen ja ovipumppujen toimivuus.
Ongelmajätteet	Asukkaille on annettu tiedot keräyspisteistä. Lisätietoa www.kierratys.info

POLIISIN YHTEYSTIEDOT

Itä-Suomen poliisilaitos, Pohjois-Savon maakunta.

Iisalmen poliisiasema

- Käyntiosoite: Virrankatu 2, 74100 Iisalmi
- Postiosoite: PL 104, 74101 Iisalmi
- Poliisilaitoksen vaihde: 0295 450 311
- Poliisiaseman esimies: rikoskomisario Veli Pallonen

Poliisipäivystys mm. rikosilmoitusten teko, poliisiasioiden neuvonta sekä opastus. Poliisin asiakaspalvelussa käytetään vuoronumeroita. Ota vuoronumero pääaulasta ja odota vuoroasi pääaulassa. Vuoronumerolaite sulkeutuu klo 16:00.

- Avoinna: ma - pe klo 9.00 - 12.00, 13.00 - 16:15
- la - su suljettu
- Puh: 0295 415 455, 0295 415 250
- Faksi: 017 812 870
- Vihjenumero: 0295 415 232

Jos tarvitset kiireellistä poliisin apua, soita hätänumeroon 112.

7. Tiedottaminen

Asuinkiinteistössä tiedottaminen voidaan käsitellä kahtena osana. Ensimmäiseen osaan sisältyy omatoimiseen varautumiseen liittyvä normaaliajan tiedottaminen ja toiseen osaan mahdollisten onnettomuus-, kriisi- ja poikkeusolotilanteiden aikainen tiedottaminen.

7.1 Normaaliajan tiedottaminen

Sonkakoti Oy:n isännöitsijä on vastuussa asukkaille tiedottamisesta. Isännöitsijä on velvollinen ilmoittamaan pelastusviranomaiselle suunnitelmaan tehdyistä muutoksista. Omatoimisen varautumisen turvallisuusjärjestelyt on oltava kaikkien asuinkiinteistössä asuvien tiedossa ja osittain myös siellä vierailevien henkilöiden saatavissa. Kaikkien asukkaiden on tiedettävä perusasiat siitä, miten erityyppisiin vaaratilanteisiin varaudutaan ja miten niissä toimitaan. Tärkeä työkalu tiedottamisessa on hyväksytty pelastussuunnitelma.

Normaaliajan tiedottamisessa on tuotava esiin mm. seuraavia asioita:

- turvallisuushenkilöstön yhteystiedot
- riittävät toimintaohjeet vaaratilanteissa
- mahdolliset väestösuojatiedot
- asuinkiinteistössä sijaitseva turvallisuusmateriaali ja sen sijainti
- kiinteistöhuoltoon ja ongelmatilanteisiin liittyvät yhteystiedot
- Tiedottamisen menetelmiä ovat esimerkiksi
- asukaskokoukset
- asuntokohtaiset jakelut ja tiedotteet
- ilmoitustaulut
- muu suullinen neuvonta
- sähköinen viestintä nettisivujen kautta

7.2 Onnettomuus-, kriisi- ja poikkeusolotilanteiden aikainen tiedottaminen

Vaara- ja onnettomuustilanteet muuttavat aina joillain tavoin normaalia elämäntilannetta. Poikkeuksellisissa tilanteissa tiedottamisen arvo nousee erittäin korkeaksi. Ihmisten on saatava nopeasti ja riittävästi oikeaa tietoa vallitsevasta tilanteesta. Hyvällä tiedottamisella saadaan ihmisille oikeita toimintaohjeita ja voidaan säästyä uhkaavilta lisävahingoilta.

Viranomaiset ovat vastuussa onnettomuustilanteen aikaisesta tiedottamisesta. Onnettomuustilanteita johtaa alkuvaiheessa pääsääntöisesti pelastusviranomainen, joten tiedottaminenkin käynnistyy usein pelastusviranomaisten toimesta. Tiedottamisessa hyödynnetään pääsääntöisesti sähköisiä viestimiä paikallisesti tai valtakunnallisesti. Asuinkiinteistössä on tärkeää korostaa sellaisia onnettomuustyyppisiä, joissa viranomaistiedottamisella on suuri osuus. Näihin kuuluvat mm. kemikaali- ja säteilyonnettomuudet. Myös tulipalotilanteet ja suuret luonnononnettomuudet aiheuttavat usein tiedottamistarvetta.

8. Hätäilmoituksen teko- ohje

Hätätilanteessa soita yleiseen hätänumeroon 112

Hätäkeskus suosittaa soittamaan hätänumeroon 112 kiireellisissä, todellisissa hätätilanteissa hengen, terveyden, omaisuuden tai ympäristön ollessa uhattuna tai vaarassa, tai jos on syytä epäillä näin olevan.

1. SOITA HÄTÄPUHELU ITSE, JOS VOIT.

Tärkeää olisi, että hätäpuhelun soittaisi hän, jota asia koskee. Hänellä on sellaisia tietoja, joita päivystäjä tarvitsee määritellesään mitä apua hän paikalle lähettää. Välikäsien kautta tuleva puhelu voi viivästyttää avun paikalle tuloa.

2. KERRO, MITÄON TAPAHTUNUT.

Hätäkeskuspäivystäjä kysyy soittajalta tietoja tapahtuneesta, jotta hän osaa tarvittaessa lähettää juuri siihen tilanteeseen oikean avun.

3. KERRO TARKKA KATUOSOITEJA KUNTA.

Hätäkeskuksen alueella saattaa olla useita samoja osoitteita eri kunnissa. Siksi on tärkeää kertoa osoitteen lisäksi tapahtumapaikkakunta. Kirjoita kotiisi näkyvälle paikalle osoitteesi, jotta ilmoitat sen hätätilanteessa varmasti oikein.

4. VASTAA SINULLE ESITETTYIHIN KYSYMYKSIIN.

Päivystäjän esittämällä kysymyksillä on tarkoituksensa. Kysymykset eivät viivästytä avun hälyttämistä. Kiireellisessä tapauksessa päivystäjä hälyttää jo puhelun aikana auttamaan tulevat viranomaiset ja yhteistyökumppanit, sekä antaa näille lisätietoja tapahtuneesta.

5. TOIMI ANNETTUJEN OHJEIDEN MUKAAN.

Päivystäjä on koulutettu antamaan ohjeita eri tilanteisiin. On tärkeää noudattaa annettuja ohjeita. Oikein suoritetuilla ensitoimenpiteillä on usein merkitystä tilanteen lopputuloksen kannalta.

6. LOPETA PUHELU VASTA SAATUASI SIIHEN LUVAN.

Liian aikainen puhelun päättäminen voi hidastaa auttajien paikalle saapumista. Saatuaasi luvan puhelun päättämiseen, sulje puhelin. Pidä linja vapaana. Päivystäjä tai kohteeseen saapuva auttaja voi tarvita lisätietoja tapahtuneesta.

7. OPASTA AUTTAJAT PAIKALLE.

8. SOITA UUDESTAAN, MIKÄLI TILANNE MUUTTUU.

TIEDÄ SIJAINTISI

Voit paikallistaa asuinpaikkasi sijainnin alla olevasta linkistä. Ohjeen voit tulostaa. Säilytä se näkyvällä paikalla.

OHJE: Jos hätänumero on hetkellisesti ruuhkautunut -älä sulje puhelinta! Kuulet nauhoitteen, jossa kehoitetaan odottamaan hetki linjalla. Hätäpuheluihin vastataan mahdollisimman nopeasti ja aina soittamisjärjestyksessä.

Et tarvitse koskaan suuntanumeroa. Hätäpuhelu on maksuton.

9. Toiminta sairauskohtauksissa

SELVITÄ, MITÄ ON TAPAHTUNUT

- Onko potilas kaatunut, pyörtnyt, kouristellut?
- Onko silminnäkijöitä?
- Jaa seuraavat tehtävät, jos auttajia on enemmän.

TARKISTA POTILAAN TILA

- Tarkista onko potilas heräteltävissä puhuttelemalla tai ravistamalla?

TARKISTA HENGITYS

- Jos potilas ei herää, tarkista hengitys asettamalla kämmenselkä potilaan suun eteen ja koeta tuntuuko ilmavirtausta.
- Potilaan kasvojen sinerrys on merkki hengityksen estymisestä tai loppumisesta.

SIIRRÄ POTILAS OIKEAAN ASEENTOON

- Käänä tajuton potilas kylkiasentoon.
- Ojenna päätä taakse, jotta hengitys pääsee kulkemaan esteettä.

TEE HÄTÄILMOITUS

Heti kun olet selvittänyt potilaan tilan ja havainnut, että kyseessä on hätätilanne, soita numeroon 112 ja kerro:

- mitä on tapahtunut
- mitä potilas valittaa
- mitä hän juuri sillä hetkellä tekee?

TARKKAILE POTILASTA

- Älä jätä sairauskohtauksen saanutta yksin.
- Jos havaitset potilaan tilassa muutoksia ennen pelastuslaitoksen yksikön saapumista, soita uudelleen numeroon 112.

OPASTA

- Järjestä auttajille opastus ja esteetön kulku potilaan luokse.

KERRO AUTTAJILLE

- Mitä on tapahtunut
- Miten potilaan tila on kehittynyt
- Millaista ensiapua potilaalle on annettu

10. Toiminta tapaturmissa ja tapaturmien ennaltaehkäisy

TEE NOPEA TILANNEARVIO.

PELASTA LOUKKANTUNEET HENGENVAARASTA

HÄLYTÄ LISÄAPUA

Pidä yleinen hätänumero 112 ja myrkytyskeskuksen numero (09) 471 977 esillä

TURVAA TARVITTAESSA HENGITYS JA VERENKIERTO

- Elvytä elotonta ja käännä tajuton kylki asentoon.
- Älä liikuta esimerkiksi pudonnutta potilasta turhaan.
- Tyrehdytä mahdollinen verenvuoto.

OPASTA TAI JÄRJESTÄ OPASTUS

- Järjestä auttajille opastus ja esteetön kulku potilaan luokse.

TAPATURMIEN EHKÄISY

- Asennoidu oikein.
- Pidä huoli siisteydestä.
- Älä tee kotitöitä väsyneenä tai alkoholin vaikutuksen alaisena.
- Huomioi perheen jäsenten ja erityisesti lasten toiminta.

Ehkäise tapaturmien mahdollisuutta:

- Huolehdi myrkyllisten kemikaalien oikeasta säilytyksestä.
- Säilytä terävät esineet turvallisessa paikassa.
- Käytä turvavarusteita kuten lieden turvasuoja, kipinäsuojukset, liukuesteet, turvaportit, turvapistorasiat ja lapsiturvalliset ikkunan sulkimet.
- Huolehdi lääkekaapin sisällöstä.
- Valaise kiinteistön tilat riittävästi.

11. Toiminta tulipalotilanteessa

- PELASTA välittömässä vaarassa olevat tai varoita heitä uhkaavasta vaarasta.
- SULJE ovet estääksesi savun ja palon leviämistä.
- HÄLYTÄ palokunta soittamalla turvallisesta paikasta numeroon 112.
- SAMMUTA jos palo on pieni, eikä savua vielä ole ja pystyt sen turvallisesti tekemään.
- OPASTA tai järjestä opastus ja esteetön pääsy pelastusyksikölle kohteeseen sekä kerro onko ihmisiä vaarassa ja jo suoritettut toimenpiteet.
- VARMISTA, että kaikki ovat päässeet kokoontumispaikalle.
Poistumaan kehotetut (eivät välittömässä vaarassa olevat) sulkevat koneet ja laitteet, ikkunat sekä kaikki ovet ja poistuvat ennalta määrätyle kokoontumispaikalle.
Savu on erittäin myrkyllistä, jonka hengittäminen aiheuttaa menehtymisen erittäin nopeasti..

12. Toiminta kunnallistekniikan häiriötilanteissa

12.1 Sähkökatkokset

- Tarkista sähkökatkoksen syy ja mahdollisuus palata normaaliin sähkön saantiin.
- Kerro havaintosi muille talon asukkaille.
- Mikäli sähkökatkos pitkittyy, ilmoita huoltomiehelle puhelin 0400-422650

12.2 Vesivahingot

- Selvitä etukäteen huoneistosi vesisulun sijainti.
- Katkaise vuotokohteesta ja sen läheisyydestä sähkö.
- Yritä tyrehdyttää vuoto sulkemalla venttiili.

Mikäli vesivaara uhkaa rakennuksen ulkopuolelta, selvitä vesivaaran aiheuttaja:

- Jos kyseessä on putkistovuoto, pyri tyrehdyttämään se.
- Pyri estämään veden pääsy rakennukseen säkityksin tai muovipeitteitä käyttämällä ja johtamalla vesi pois päin.
- Ilmoita asiasta huoltomiehelle puhelin 0400-422650
- Tarvittaessa ota yhteys hätänumeroon 112.

13. Toiminta yleisen vaaramerkin soidessa

Sireenillä annettava yleinen vaaramerkki on yhden minuutin pituinen nouseva ja laskeva äänimerkki tai viranomaisen kuuluttama varoitus. Sekä nousevan, että laskevan jakson pituus on 7 sekuntia.

Yleinen vaaramerkki tarkoittaa väestöä uhkaavaa välitöntä vaaraa. Varoitus annetaan taajamissa kiinteällä ulkohälytinjärjestelmällä ja taajamien ulkopuolella kulkuneuvon asennetuilla liikkuvilla hälyttimillä. Vaara ohi –merkki on yhden minuutin mittainen tasainen äänimerkki. Se on ilmoitus siitä, että uhka tai vaara on ohi.

13.1 Yleinen vaaramerkki

Toimi näin kuultuasi yleisen vaaramerkin:

- Suojaudu sisätiloihin ja pysy siellä. Poikkeusoloissa siirry välittömästi suojatiloihin.
- Pysäytä ilmanvaihto.
- Sulje ovet, ikkunat ja ilmanvaihtoaukot ja tiivistä ne
- Kuuntele ja noudata radiosta viranomaisten antamia tietoja ja ohjeita
- Vältä puhelimen käyttöä pelastusviranomaisten teleyhteyksien varmistamiseksi.
- Älä poistu alueelta ilman viranomaisten kehoitusta ettet joutuisi vaaraan matkalla

14. Toiminta kaasuvaaratilanteessa

Kaasuvaarasta ilmoitetaan yleisellä vaaramerkillä sekä lisäohjeita annetaan radion ja TV:n välityksellä.

Kaasuvaaratilanteessa toimitaan kuten aina yleisen vaaramerkin jälkeen:

- Suojaudu sisätiloihin talon ylempiin kerroksiin ja pysy siellä. Kellariin ja normaaliolojen käytössä olevaan väestönsuojaan ei pidä mennä, koska se ei ole tiivis (sulkutilassa)
- Pysäytä ilmanvaihto.
- Sulje ovet, ikkunat ja ilmanvaihtoaukot ja tiivistä ne.
- Kuuntele ja noudata radiosta viranomaisten antamia tietoja ja ohjeita
- Vältä puhelimen käyttöä pelastusviranomaisten teleyhteyksien varmistamiseksi.
- Älä poistu alueelta ilman viranomaisten kehotusta ette joutuisi vaaraan matkalla.

Ulkona kuullessasi yleisen vaaramerkin:

- Pyri sisätiloihin.
- Jos et pääse sisälle:
- ❖ kulje sivutuuleen poispäin arvioidusta onnettomuuspaikasta ja pyri korkeampaan maastokohtaan
- ❖ hengitä monikerroksisen kostutetun kankaan, hatun tai sammaleen läpi.

15. Toiminta säteilyvaaratilanteessa

Säteilytilannetta valvotaan jatkuvasti koko maassa. Pienetkin muutokset huomataan heti ja niistä tiedotetaan viipymättä. Säteilyvaarasta annetaan yleinen vaaramerkki, jonka soidessa:

- Mene sisälle ja noudata edellisessä kohdassa 14 olevia ohjeita
- Ota joditabletti vasta viranomaisten kehotuksesta, jonka kuulet radiosta tai televisiosta. Joditabletit ehkäisevät radioaktiivisen jodin kertymistä kilpirauhaseen, mutta eivät anna muuta suojaa. Niitä ei pidä lähteä vaaratilanteessa noutamaan rakennuksen ulkopuolelta. Kotiin niitä voi hankkia etukäteen apteekista. Joditablettien käyttöikä on viisi vuotta.
- Suojaa ruoka ja juomavesi. Laita esillä olevat elintarvikkeet muovipusseihin tai tiiviisiin astioihin. Jääkaappi, pakastin ja tiiviit pakkaukset suojaavat radioaktiiviselta pölyltä.
- Vältä ulkona liikkumista. Jos on pakko mennä ulos, käytä tiivistä, ihon peittävää asua, esimerkiksi sadevaatteita. Riisu vaatteet sisälle tullessasi eteiseen ja peseydy huolella. Käytä hengityssuojainta, pyyhettä tai talouspaperia estämään radioaktiivisten hiukkasten pääsy keuhkoihin.
- Suojaa eläimet. Siirrä kotieläimet sisätiloihin. Suojaa niiden rehuvarastot ja juomavesi.
- Lisäohjeita saat kuntasi pelastusviranomaisilta sekä Yleisradion teksti-TV:n turvasivulta 860. Tietoa saat myös Säteilyturvakeskuksen ja Kodin turvaoppaan www-sivuilta.

16. Palavien nesteiden ja kaasujen säilytys

Asuin-, toimisto-, majoitus-, päivähoito- ja kokoontumishuoneisto:

- Enintään 50 litraa: palavia nesteitä, joiden leimahduspiste > 55C (öljyt, dieselöljyt)
- Enintään 25 litraa: palavia nesteitä, joiden leimahduspiste < 55C sekä aerosoleja, jotka sisältävät palavia nesteitä tai palavia kaasuja (benssiinit, liuottimet, aerosolimaalit)
- Enintään 25 kiloa: nestekaasua

Moottoriajoneuvosuojassa voidaan säilyttää:

- Enintään 200 litraa + ajoneuvon oman säiliön tilavuus: palavia nesteitä, joiden leimahduspiste > 55C (öljyt, dieselöljyt)
- Enintään 60 litraa + ajoneuvon oman säiliön tilavuus: palavia nesteitä, joiden leimahduspiste < 55C sekä
- aerosoleja, jotka sisältävät palavia nesteitä tai palavia kaasuja (benssiinit, liuottimet, aerosolimaalit)
- Enintään 25 kiloa: nestekaasua

Palavien kaasujen/nesteiden säilytys on kiellettyä yhtä useamman asuinhuoneiston käsittävän rakennuksen yhteisessä kellari- ja ullakkotilassa, joka on tarkoitettu asuntokohtaisen talousirtaimiston säilytykseen.

Nestekaasun säilytys on kielletty rakennusten kellari- ja ullakkotiloissa.

17. Onnettomuuksien ennaltaehkäisy asunnossa

Näiden toimenpiteiden suorittamisella voidaan omatoimisesti ehkäistä vaaratilanteita.

17.1 Sähkölaitteita ja asennuksia koskevat yleisohjeet

- älä käytä sähkölaitteita olosuhteissa, mihin niitä ei ole tarkoitettu esimerkiksi kosteissa olosuhteissa, perehdy käyttöohjeisiin
- kun irrotat laitteiden pistotulppia älä vedä laitteen johdosta vaan tartu pistotulppaan, korjauta johtojen viat sähköalan ammattihenkilöllä
- älä tee omia sähköviritelmiä, kuten jatkojohtoasennuksia pysyvään käyttöön
- teetä sähköasennukset sähköalan ammattihenkilöllä
- tarkkaile sähköasennuksien kuntoa
- pyydä kuitti asennuksista ja mahdollinen käyttöopastus
- asuinkiinteistön sähkö tarkastus suositellaan tehtäväksi 15 vuoden välein

17.2 Televisio

- älä sijoita mitään tavaroita laitteen päälle
- älä peitä tuuletusaukkoja, huolehdi ilmankierrosta
- poista säännöllisesti pöly laitteen päältä ja tuuletusaukkojen ympäriltä (sisäpuolisen puhdistuksen voi suorittaa ainoastaan sähköalan ammattihenkilö)
- siirrä laitetta varovasti
- älä pidä laitetta turhaan päällä
- katkaise valmiusvirta yöksi tai jos olet pidemmän aikaa poissa
- toimita laite korjattavaksi jos kuvaan tai ääneen tulee outoja vikoja, jos laitteesta tulee voimakasta hajua, laite on kaatunut tai sen sisään on joutunut vieraita esineitä tai nestettä

17.3 Pesukone

- älä jätä laitetta ilman valvontaa sen käydessä
- puhdista laite säännöllisesti ohjeiden mukaisesti
- suojaa laite roiskevedeltä
- sulje vesihana
- käytön jälkeen

17.4 Kuivausrumpu, kuivauskaappi

- älä jätä laitetta ilman valvontaa sen käydessä
- puhdista laite säännöllisesti ohjeiden mukaisesti
- suojaa laite roiskevedeltä

17.5 Kylmälaitteet

- toimita oikutteleva laite huoltoon puhdista laite pölystä säännöllisesti (myös laitteen takaosa)
- huolehdi ilmankierrosta
- sulata tarpeen mukaan jäät pois kylmälaitteesta
- sijoita laite mahdollisimman viileään paikkaan asunnossa,
- ei kuitenkaan pakkasilmaan

17.6 Silitysrauta

- irrota pistotulppa kun et käytä laitetta
- pidä laitetta pystyssä kun laite on lämmin

17.7 Liesi ja uuni

- valvo laitetta jatkuvasti käytön aikana
- muista kytkeä lämpö pois käytön loputtua
- huomioi lapset ja kotieläimet
- älä säilytä palavaa tavaraa lämpölevyjen päällä

17.8 Sähkölämmittimet / patterit

- älä peitä laitetta ja valvo, että sen päälle ei putoa mitään
- aseta laite tukevalle alustalle
- älä sijoita palavia esineitä liian lähelle laitetta
- korjauta viallinen termostaatti

17.9 Valaisimet

- huolehdi puhtaudesta
- noudata halogeenivalaisimien asennus- ja suojaetäisyyksiä
- vaihda vilkkuvat loisteputket heti
- käytä vain laitteeseen sopivia ja oikean tehoisia lamppeja

17.10 Tulisijat ja kiukaat

- huomioi suojaetäisyydet palaviin tarvikkeisiin
- älä ripusta pyykkejä liian lähelle kiuasta tai sen yläpuolelle
- käytä ainoastaan puhdasta ja kuivaa puutavaraa lämmitykseen
- huolehdi tulisijan riittävästä ilman saannista
- älä polta jätteitä
- poista syntynyt tuhka riittävän usein tulisijasta palamattomaan astiaan
- huolehdi nuohouksesta

17.11 Avotulen teko

- polta kynttilöitä tukevilla palamattomilla alustoilla kaukana palavista materiaaleista ja ainoastaan valvonnan alla
- roihujen käyttö parvekkeilla on kiellettyä
- nestekaasu- ja sähkögrillin käyttö parvekkeilla ei ole suositeltavaa ja sen kieltä mistä
- suositellaan taloyhtiön järjestyssäännöissä
- noudata kunnallisia ohjeita avotulen tekoon ja roskien polttoon liittyen
- pidä tulitikut lasten ulottumattomissa

Velvollisuus omatoimiseen varautumiseen ja pelastussuunnitelman laatimiseen perustuu pelastuslakiin (379/2011 14§ ja 15§) ja Valtioneuvoston asetukseen pelastustoimesta (407/2011 1§ ja 2§)

Hyväksynnät:



Heikki Korolainen
Sonkakoti Oy, Toimitusjohtaja



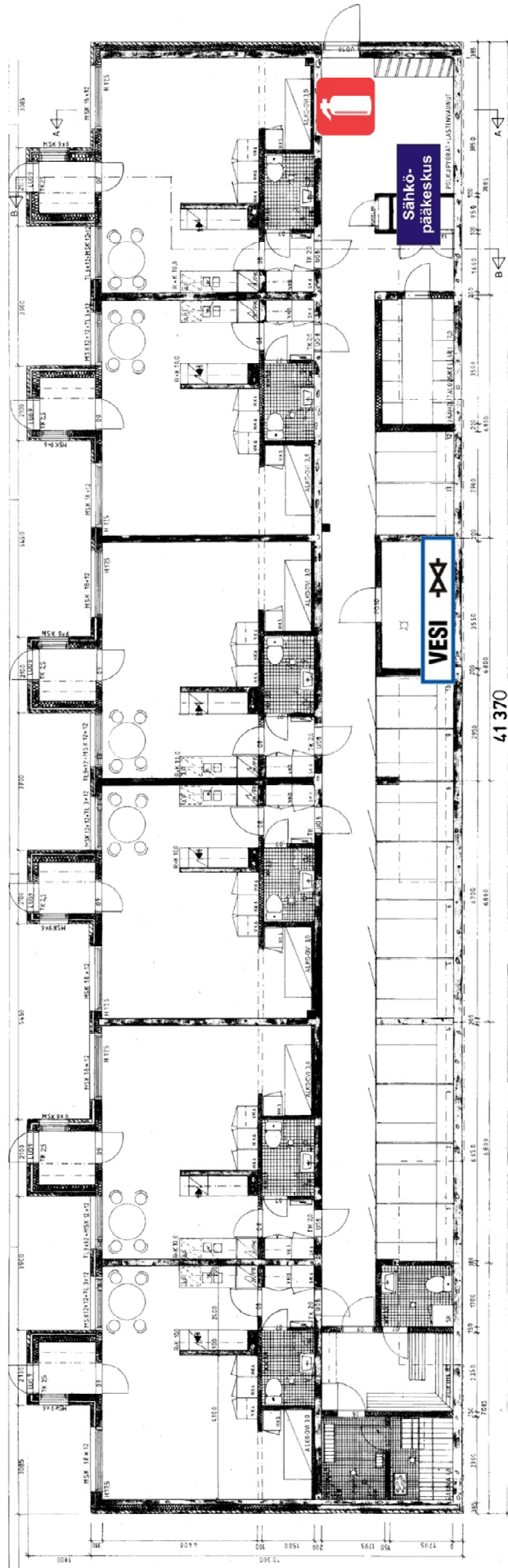
Antero Oikarinen
Sonkajärven paloasema, Palomestari

LIITE 1, Ilmakuva



LIITE 2, Pelastuspohja

Pelastustie



41 370